



PLANO MUNICIPAL DE EMERGÊNCIA DE PROTECÇÃO CIVIL DE OVAR



PARTE I – ENQUADRAMENTO GERAL DO PLANO

Plano Municipal de Emergência de Protecção Civil de Ovar

Parte I – Enquadramento geral do plano

Câmara Municipal de Ovar

Data:

11 de Outubro de 2012

EQUIPA TÉCNICA

CÂMARA MUNICIPAL DE OVAR	
Direcção do projecto	
José Américo Sá Pinto	(Dr.) Vereador com o Pelouro da Protecção Civil
Coordenação	
Manuel Jardim	(Eng.) Responsável pelo Serviço Municipal de Protecção Civil
Equipa técnica	
Rosa Maria Cação	(Eng. ^a) Serviço SIG
Florbela Crasto	(Dra.) Divisão de Desenvolvimento Social
Miguel Gomes	Comandante dos Bombeiros Voluntários de Esmoriz
Óscar Alberto Alves	Adjunto de Comando dos Bombeiros Voluntários de Esmoriz
Carlos Pinho Borges	Comandante dos Bombeiros Voluntários de Ovar
José Paulo Marques	Adjunto de Comando dos Bombeiros Voluntários de Ovar

METACORTEX, S.A.	
Direcção técnica	
José Sousa Uva	Lic. Eng. Florestal (ISA-UTL); Mestre em Recursos Naturais (ISA-UTL) [cédula profissional n.º 38804]
Gestora de projecto	
Marlene Marques	Lic. Eng. Florestal (ISA-UTL); Mestre em Georrecursos (IST-UTL)
Co-gestor de projecto	
Tiago Pereira da Silva	Lic. Eng. Florestal (ISA-UTL)
Equipa técnica	
Marlene Marques	Lic. Eng. Florestal (ISA-UTL); Mestre em Georrecursos (IST-UTL)
Tiago Pereira da Silva	Lic. Eng. Florestal (ISA-UTL)
Paula Amaral	Lic. Eng. Florestal (ISA-UTL)
João Moreira	Lic. Eng. Florestal (ISA-UTL)
Carlos Caldas	Lic. Eng. Florestal (ISA-UTL); MBA (UCP)
Mafalda Rodrigues	Lic. Eng. Florestal (ISA-UTL)
Andreia Malha	Lic. Geografia e Desenvolvimento Regional (ULHT)
Sónia Figo	Lic. Eng. dos Recursos Florestais (ESAC-IPC)
Carlos Conde	Lic. Geografia e Desenvolvimento Regional (ULHT)

ÍNDICE

<i>Índice de Tabelas</i>	<i>ii</i>
<i>Índice de Figuras</i>	<i>ii</i>
<i>Acrónimos</i>	<i>iii</i>
PARTE I – ENQUADRAMENTO GERAL DO PLANO	1
1. Introdução.....	3
2. Âmbito de aplicação	5
3. Objectivos gerais.....	6
4. Enquadramento legal.....	7
4.1 Legislação estruturante	7
5. Antecedentes do processo de planeamento	8
6. Articulação com instrumentos de planeamento e ordenamento do território	9
7. Activação do plano.....	12
7.1 Competência para a activação do plano.....	12
7.2 Critérios para a activação do plano	14
8. Programa de exercícios	19

ÍNDICE DE TABELAS

Tabela 1. Critérios para a definição do grau de gravidade	17
Tabela 2. Critérios para a activação do PMEPCO, de acordo com o grau de gravidade e de probabilidade da ocorrência	17
Tabela 3. Calendarização dos exercícios (2013-2014)	20

ÍNDICE DE FIGURAS

Figura 1. Riscos de origem natural e humana analisados no âmbito do PMEPCO.....	5
Figura 2. Critérios para a activação do PMEPCO.....	16
Figura 3. Esquema relativo ao aperfeiçoamento dos exercícios de emergência.....	19

ACRÓNIMOS

AML – Autoridade Marítima Local

ANPC - Autoridade Nacional de Protecção Civil

APA – Agência Portuguesa do Ambiente

BVE – Corpo de Bombeiros Voluntários de Esmoriz

BVO - Corpo de Bombeiros Voluntários de Ovar

CDOS - Comando Distrital de Operações de Socorro

CMO - Câmara Municipal de Ovar

CMPC - Comissão Municipal de Protecção Civil

CNPC - Comissão Nacional de Protecção Civil

COM - Comandante Operacional Municipal

CPX - Comand Post Exercise

DFCI - Defesa da Floresta Contra Incêndios

DGS - Direcção-Geral de Saúde

GNR – Guarda Nacional Republicana

ICNF – Instituto da Conservação da Natureza e das Florestas

IPMA - Instituto Português do Mar e da Atmosfera

LivEx - Live Exercise

LNEG - Laboratório Nacional de Energia e Geologia

PBH - Plano de Bacia Hidrográfica

PDEPCA - Plano Distrital de Emergência de Protecção Civil de Aveiro

PDM - Plano Director Municipal

PMDFCI – Plano Municipal de Defesa da Floresta Contra Incêndios

PME – Plano Municipal de Emergência

PMEPC - Plano Municipal de Emergência de Protecção Civil

PMEPCO - Plano Municipal de Emergência de Protecção Civil de Ovar

PROT - Plano Regional de Ordenamento do Território

PSP – Polícia de Segurança Pública

SIG – Sistema de Informação Geográfica

SIOPS - Sistema Integrado de Operações de Protecção e Socorro

SMPC - Serviço Municipal de Protecção Civil

Parte I – Enquadramento geral do plano

Parte II – Organização da resposta

Parte III – Áreas de intervenção

Parte IV - Informação complementar

1. INTRODUÇÃO

Cada vez mais a organização da sociedade se torna complexa, encontrando-se sujeita a riscos de ordem diversa que provocam um maior ou menor grau de perturbação de acordo com a menor ou maior preparação da sociedade face a estes fenómenos. De acordo com a Lei de Bases da Protecção Civil (Lei n.º 27/2006, de 3 de Julho), a protecção civil é a actividade desenvolvida pelo Estado, Regiões Autónomas e autarquias locais, pelos cidadãos e por todas as entidades públicas e privadas com a finalidade de prevenir riscos colectivos inerentes a situações de acidente grave ou catástrofe, de atenuar os seus efeitos e proteger e socorrer as pessoas e bens em perigo quando aquelas situações ocorram.

O Plano Municipal de Emergência de Protecção Civil de Ovar, adiante designado por PMEPCO, enquadra-se na designação de plano geral, isto é, a sua elaboração permite enfrentar a generalidade das situações de acidente grave ou catástrofe que se admitem para o concelho.

Com a elaboração do PMEPCO pretende-se clarificar e definir as atribuições e responsabilidades que competem a cada um dos agentes de protecção civil intervenientes em situações de acidente grave ou catástrofe, susceptíveis de afectar pessoas, bens ou o ambiente. Um dos principais objectivos tidos em conta na elaboração do PMEPCO foi a sua adequação às necessidades operacionais do concelho. Neste sentido, procedeu-se a uma recolha criteriosa e rigorosa de informação no âmbito da análise de riscos, a avaliação de meios e recursos disponíveis e a clarificação dos conceitos e procedimentos a adoptar.

Por outro lado, com a finalidade de tornar o PMEPCO um documento estruturante foi dada especial importância às indicações de cariz operacional, garantindo sempre a sua flexibilidade de maneira a se adaptarem à multiplicidade de situações que possam surgir. Paralelamente, a elaboração deste Plano funciona igualmente como um instrumento de apoio à organização, calendarização e definição de objectivos no que se refere a exercícios de protecção civil a realizar.

O PMEPCO tem no Presidente da Câmara Municipal de Ovar a figura de Director do Plano, sendo que o mesmo poderá ser substituído pelo Vice-Presidente da Câmara Municipal, caso, por algum motivo, se encontre impossibilitado de exercer as suas funções.

Dos diferentes princípios especiais pelos quais as actividades de protecção civil se devem reger e que o PMEPCO adopta, merecem especial referência o princípio de prevenção e precaução, segundo o qual os riscos devem ser antecipados de forma a eliminar as suas causas ou reduzir as suas consequências, e o princípio da unidade de comando, que determina que todos os agentes actuam, no plano operacional, articuladamente sob um comando único, sem prejuízo da respectiva dependência hierárquica e funcional.

A organização do PMEPCO reflecte precisamente o estabelecimento daqueles princípios, em que:

- § Na Parte I apresenta-se o enquadramento do Plano em termos legais e relativamente a outros instrumentos de planeamento e gestão do território, e abordam-se as questões relacionadas com a sua activação. Definem-se os mecanismos que permitem a optimização da gestão dos meios e recursos existentes no concelho através da organização de exercícios de emergência.
- § Na Parte II do Plano aborda-se o ponto referente à organização da resposta, define-se o quadro orgânico e funcional da Comissão Municipal de Protecção Civil (CMPC) a convocar na iminência ou ocorrência de situações de acidente grave ou catástrofe, bem como o dispositivo de funcionamento e coordenação das várias forças e serviços a mobilizar nessas situações.
- § Na Parte III referem-se as diversas áreas de intervenção, entidades envolvidas e formas de actuação.
- § Na Parte IV, relativa à informação complementar, apresenta-se uma caracterização do concelho. Identificam-se os diferentes riscos a que o concelho de Ovar se encontra sujeito, avaliando-se a probabilidade da sua ocorrência e os danos que lhes poderão estar associados. Indicam-se os contactos das várias entidades e respectivos intervenientes, bem como, o inventário de meios e recursos disponíveis para responder a situações de acidente grave ou catástrofe, para além de modelos a nível documental de controlo e registo.

O PMEPCO entra formalmente em vigor, para efeitos de execução, planeamento de tarefas e análise dos meios e recursos existentes, no primeiro dia útil seguinte ao da publicação da deliberação de aprovação no Diário da República e será revisto, no mínimo, de 2 em 2 anos ou actualizado sempre que se considere necessário. Após o PMEPCO estar aprovado, a Câmara Municipal de Ovar dispõe de um prazo de 180 dias para realizar um exercício de teste ao Plano.

Ao longo da elaboração do Plano surgiram algumas contrariedades, como é exemplo a dificuldade da análise do histórico de ocorrências de emergência para um período temporal superior a 10 anos, devido à inexistência de registos de dados compilados e organizados. O anterior Plano Municipal de Emergência foi activado em 21 de Março de 2001, em virtude de graves inundações, contudo, não é possível analisar a eficiência dos processos e procedimentos nele previstos, assim como a adequabilidade e eficácia dos meios materiais e humanos disponíveis. Desta forma, torna-se impossível incorporar sugestões de carácter operacional resultantes de situações de emergência ocorridas no concelho.

2. ÂMBITO DE APLICAÇÃO

O PMEPCO é um Plano de âmbito municipal, elaborado pela Câmara Municipal de Ovar (CMO) e aprovado pela Comissão Nacional de Protecção Civil (CNPC), mediante parecer prévio da Comissão Municipal de Protecção Civil e da Autoridade Nacional de Protecção Civil (ANPC). O PMEPCO abrange uma área total de aproximadamente 148 km², a qual encontra-se dividida em 8 freguesias (Mapa 1 - Secção II - Parte IV). O concelho de Ovar localiza-se no distrito de Aveiro. Relativamente à Nomenclatura das Unidades Territoriais para Fins Estatísticos (NUTS) de nível II e III, o concelho encontra-se inserido na região Centro e na sub-região do Baixo Vouga.

Na Figura 1 encontram-se identificados os riscos naturais e humanos que possam ocorrer no concelho e que são analisados no âmbito do PMEPCO (Ponto 5 da Secção II -Parte IV).



Figura 1. Riscos de origem natural e humana analisados no âmbito do PMEPCO

3. OBJECTIVOS GERAIS

O PMEPCO, de cariz geral, encontra-se sujeito a actualização periódica e deve ser objecto de exercícios frequentes com vista a testar a sua operacionalidade. O PMEPCO tem como principais objectivos:

- § Providenciar, através de uma resposta concertada, as condições e os meios indispensáveis à minimização dos efeitos adversos de um acidente grave ou catástrofe;
- § Definir as orientações relativamente ao modo de actuação dos vários organismos, serviços e estruturas a empenhar em operações de protecção civil;
- § Definir a unidade de direcção, coordenação e comando das acções a desenvolver;
- § Coordenar e sistematizar as acções de apoio, promovendo maior eficácia e rapidez de intervenção das entidades intervenientes;
- § Inventariar os meios e recursos disponíveis para acorrer a um acidente grave ou catástrofe;
- § Minimizar a perda de vidas e bens, atenuar ou limitar os efeitos de acidentes graves ou catástrofes e restabelecer o mais rapidamente possível, as condições mínimas de normalidade;
- § Assegurar a criação de condições favoráveis ao empenhamento rápido, eficiente e coordenado de todos os meios e recursos disponíveis num determinado território, sempre que a gravidade e dimensão das ocorrências justifique a activação do PMEPCO;
- § Habilitar as entidades envolvidas no plano a manterem o grau de preparação e de prontidão necessário à gestão de acidentes graves ou catástrofes;
- § Promover a informação das populações através de acções de sensibilização, tendo em vista a sua preparação, a assumpção de uma cultura de auto-protecção e a colaboração na estrutura de resposta à emergência.

O bom funcionamento do Plano e das suas medidas depende da concretização de cada um dos objectivos, pelo que deverá ser alvo constante de melhorias de acordo com a experiência que vai sendo adquirida ao longo da sua vigência.

4. ENQUADRAMENTO LEGAL

A elaboração do PMEPCO, assim como a sua execução, encontram-se regulamentados por legislação diversa, que vai desde a organização da actividade das entidades com responsabilidades no âmbito de protecção civil, passando pelas normas a seguir na elaboração do Plano, até à legislação relativa à segurança de diferentes tipos de infra-estruturas. Neste Ponto faz-se referência à legislação estruturante que sustenta a elaboração do Plano. No entanto, no Ponto 8 da Secção III - Parte IV do PMEPCO, encontra-se referenciada a listagem dos diplomas legais relevantes para efeitos do Plano ou que poderão proporcionar a obtenção de informação complementar no âmbito da protecção civil.

4.1 Legislação estruturante

- § Transferência de competências dos governos civis e dos governadores civis para outras entidades da Administração Pública [Lei Orgânica n.º 1/2011, de 30 de Novembro e Decreto-Lei n.º 114/2011, de 30 de Novembro].
- § Concessão de auxílios financeiros às autarquias locais bem como o regime associado ao Fundo de Emergência Municipal [Decreto-Lei n.º 225/2009, de 14 de Setembro].
- § Lei de Segurança Interna [Lei n.º 53/2008, de 29 de Agosto].
- § Critérios e normas técnicas para a elaboração e operacionalização de planos de emergência de protecção civil [Resolução da Comissão Nacional de Protecção Civil n.º 25/2008, de 18 de Julho].
- § Conta de Emergência, que permite adoptar medidas de assistência a pessoas atingidas por catástrofe ou calamidade [Decreto-Lei n.º 112/2008, de 1 de Julho].
- § Enquadramento institucional e operacional da protecção civil no âmbito municipal, organização do serviço municipal de protecção civil e competências do comandante operacional municipal [Lei n.º 65/2007, de 12 de Novembro].
- § Lei das Finanças Locais [Lei n.º 2/2007, de 15 de Janeiro].
- § Sistema Integrado de Operações de Protecção e Socorro - SIOPS [Decreto-Lei n.º 134/2006, de 25 de Julho].
- § Lei de Bases da Protecção Civil [Lei n.º 27/2006, de 3 de Julho].

5. ANTECEDENTES DO PROCESSO DE PLANEAMENTO

Dos antecedentes do processo de planeamento de emergência do concelho de Ovar, evidencia-se o seguinte histórico:

1. Versões anteriores do Plano - o anterior Plano Municipal de Emergência de Ovar foi elaborado pela Delegação Distrital de Protecção Civil de Aveiro do Serviço Nacional de Protecção Civil, em conformidade com levantamentos feitos pela Câmara Municipal e pela delegação distrital, e aprovado em reunião de Câmara Municipal a 28 de Outubro de 1999. O anterior Plano Municipal de Emergência da Ovar não foi alvo de consulta pública.
2. Anteriores activações do Plano - o Plano anterior foi activado em 21 de Março de 2001, em virtude de graves inundações. As inundações afetaram todo o concelho de Esmoriz a Válega nas proximidades de linhas de água e, em especial, em zonas de leito de cheia. O Presidente da CMO reuniu o Centro Municipal de Operações de Emergência de Protecção Civil de modo a se proceder à organização das acções de socorro. O alojamento temporário da população afectada foi organizado em colaboração com as IPSS do concelho, de acordo com a sua proximidade, tendo a maioria dos alojamentos temporários sido garantida por familiares.
3. Exercícios de teste ao Plano - A anterior versão do Plano Municipal de Emergência de Ovar não foi alvo de teste através da realização de exercícios. Neste sentido, os exercícios definidos no Ponto 8, serão os primeiros exercicios de teste à activação do PMEPCO.

A presente actualização do PME de Ovar visa a supressão das fragilidades e insipiências através da definição dos critérios e normas técnicas a adoptar para a elaboração e operacionalização do PMEPCO e a adequação do plano ao novo enquadramento legal do Sistema de Protecção Civil. É importante ainda referir-se que o presente Plano vai permitir a validação dos locais e dos riscos caracterizados na versão anterior, bem como a realização da análise de outros riscos (riscos naturais, tecnológicos e mistos) não abordados e que se considera serem importantes para a protecção da população.

O PMEPCO foi também sujeito a consulta pública das suas componentes não reservadas, pelo prazo de 30 dias, a contar de 21 de Maio de 2010. A CMPC emitiu parecer prévio positivo ao PMEPCO na reunião de 14 de Julho de 2010.

6. ARTICULAÇÃO COM INSTRUMENTOS DE PLANEAMENTO E ORDENAMENTO DO TERRITÓRIO

Ao nível da articulação com instrumentos de planeamento e ordenamento do território, a elaboração do PMEPCO teve em consideração os de âmbito distrital e municipal, dado o cariz geral municipal do Plano. Assim, o PMEPCO articula-se principalmente com:

- § Plano Distrital de Emergência de Protecção Civil de Aveiro (PDEPCA) – à data de elaboração do PMEPCO, o PDEPCA encontra-se em fase de revisão, de acordo com a legislação em vigor (Resolução n.º25/2008, de 18 de Julho), pelo que na próxima revisão do PMEPCO será realizada a devida articulação com o referido Plano (organização operacional e missões dos vários intervenientes).
- § Planos Municipais de Emergência de Protecção Civil dos concelhos vizinhos (Espinho, Santa Maria da Feira, Oliveira de Azeméis, Estarreja e Murtosa) – à data de elaboração do PMEPCO os Planos dos concelhos de Espinho, Santa Maria da Feira, Oliveira de Azeméis e Estarreja não se encontram aprovados, encontrando-se em revisão de acordo com a legislação em vigor (Resolução n.º25/2008, de 18 de Julho). Na próxima revisão do PMEPCO será realizada a devida articulação com os PMEPC dos concelhos adjacentes que se encontrem aprovados pela CNPC, em particular no que se refere aos aglomerados populacionais que se localizam nos limites administrativos e que carecem de infraestruturas de apoio as quais podem ser complementadas com os meios disponíveis no concelho vizinho. A articulação entre o PMEPC de Ovar e o PMEPC da Murtosa (aprovado pela CNPC) encontra-se garantido, uma vez que ambos compreendem procedimentos semelhantes e cumprem todas as disposições atualmente em vigor.
- § Plano Municipal de Defesa da Floresta Contra Incêndios (PMDFCI) de Ovar - instrumento de apoio nas questões da Defesa da Floresta Contra Incêndios (DFCI), nomeadamente, na gestão de infra-estruturas, definição de zonas críticas, estabelecimento de prioridades de defesa, estabelecimento dos mecanismos e procedimentos de coordenação entre os vários intervenientes na DFCI. Para tal, o Plano integra as medidas necessárias à DFCI, nomeadamente, medidas de prevenção, previsão e planeamento integrado das intervenções das diferentes entidades envolvidas perante a eventual ocorrência de incêndios florestais.

§ Plano Mar Limpo – Aprovado pela Resolução do Conselho de Ministros n.º 25/93, de 15 de Abril, define que compete ao Sistema da Autoridade Marítima a responsabilidade pela condução das operações de combate à poluição por hidrocarbonetos e outras substâncias perigosas nas águas marítimas, portos, estuários e trechos navegáveis dos rios. Este Plano prevê a constituição de um conselho consultivo (convocado sempre que se esteja em presença de uma situação de acidente grave de poluição) que poderá agregar representantes das autarquias locais das áreas em que ocorrerem situações de poluição.

Ainda no âmbito deste plano são definidos 4 graus de prontidão, sendo que para o segundo grau são alertadas, para além de várias entidades de carácter regional, as autarquias locais para eventuais acções no terreno. Neste sentido, o PMEPCO deverá articular-se com o Plano Mar Limpo em caso de ocorrência de acidentes envolvendo o transporte de substâncias perigosas por via marítima, nomeadamente, e caso se verifique ser necessário, ao nível de procedimentos de mobilização de meios para limpeza das zonas afectadas e de apoio à população afectada.

§ Plano de Emergência Externo da Tutigás – O Plano de Emergência Externo da empresa Tutigás (concluído em Maio de 2011) tem por finalidade definir as principais orientações específicas relativamente ao modo de comando e actuação dos vários organismos, entidades e serviços relativamente ao seu envolvimento e participação em operações de Protecção Civil, face à ocorrência de um acidente grave nas instalações TUTIGÁS – Distribuição de Combustíveis, Lda.

Os procedimentos operacionais previstos neste plano encontram-se uniformizados com os definidos no PMEPCO, o que garante uma correcta articulação entre planos. De referir igualmente que a informação compilada e organizada no âmbito da elaboração do Plano de Emergência Externo da Tutigás foi incluída na análise de riscos constante na Parte IV – Secção III do PMEPCO.

§ Plano Director Municipal (PDM) de Ovar – aprovado pela Assembleia Municipal em 25 de Novembro de 1994, tendo sofrido uma 1.ª alteração de âmbito limitado unicamente sobre o seu quadro regulamentar, ratificada pela Resolução de Conselho de Ministros n.º 66/1995, de 10 de Julho e uma 2.ª alteração sujeita a regime simplificado correspondente à correcção técnica da nota escrita “Altura absoluta”, enquadrável na alínea a) do n.º 2 do artigo 97.º do Decreto-Lei n.º 380/99, de 22 de Setembro.

Actualmente o PDM de Ovar encontra-se em vigor e em fase de revisão de forma a responder às novas exigências ao nível do planeamento e, conseqüentemente, permitir desenvolver soluções adequadas e eficazes para o concelho de Ovar. Neste sentido, procurou-se garantir a articulação entre o PMEPCO e a revisão do PDM de Ovar, tendo tal sido garantido através da uniformização das peças cartográficas, como por exemplo, das zonas ameaçadas por cheias.

Importa salientar que a análise de riscos efectuada no âmbito do PMEPCO deverá constituir, no futuro, um importante instrumento de apoio no âmbito do planeamento e ordenamento da área concelhia. Ou seja, as conclusões contidas no PMEPCO relativamente aos riscos que poderão afectar a área do concelho deverão ser consideradas nas futuras actualizações do PDM de Ovar, nomeadamente, através da imposição de restrições à ocupação do solo nas zonas susceptíveis à ocorrência de determinado risco natural, tecnológico ou humano e misto.

Na análise de riscos do PMEPCO (Secção II - Parte IV) teve-se em atenção a harmonização entre a especificidade dos riscos do concelho e os riscos identificados nos diferentes instrumentos de planeamento e ordenamento do território vigentes para a área territorial concelhia. A cartografia de riscos elaborada no âmbito do PMEPCO encontra-se em formato digital, constituindo a base de dados geográfica do Plano, organizada em Sistemas de Informação Geográfica (SIG). Desta forma, é possível confrontar geograficamente as áreas de maior susceptibilidade do concelho com os diversos instrumentos de planeamento e ordenamento do território facilitando, assim, a respectiva articulação biunívoca. Além disso, a base de dados geográfica do PMEPCO encontra-se disponível para integrar a plataforma de SIG da ANPC.

De salientar ainda que o PMEPCO deverá também servir de referência à elaboração de Planos Especiais de Emergência específicos do concelho, bem como à concretização de Directivas, Planos e Ordens de Operações dos diversos agentes de protecção civil e organismos e entidades de apoio implantados no concelho.

7. ACTIVAÇÃO DO PLANO

7.1 Competência para a activação do plano

A activação do PMEPCO, em situações de acidente grave ou catástrofe, encontra-se relacionada com a dimensão das consequências (verificadas ou previstas) do acidente grave ou da catástrofe em termos de efeitos graves na saúde, funcionamento e segurança da comunidade e de impactes no ambiente que exijam o accionamento de meios públicos e privados adicionais.

A competência para activar o PMEPCO é da CMPC de Ovar¹, a qual assumirá a coordenação institucional das actividades de protecção civil mais urgentes, competindo ao COM acompanhar e assumir a coordenação operacional das mesmas. O COM poderá ser substituído pelo Vereador com o pelouro da Protecção Civil, caso, por algum motivo se encontre impossibilitado de exercer as suas funções.

No entanto, em condições excepcionais, quando a natureza do acidente grave ou catástrofe assim o justificar, por razões de celeridade do processo, a CMPC poderá reunir com composição reduzida (Presidente da CMO, COM, Corpo de Bombeiros Voluntários de Ovar e Corpo de Bombeiros Voluntários de Esmoriz, GNR, PSP e Autoridade de Saúde do município), no caso de ser impossível reunir a totalidade dos seus membros, circunstância em que a activação será sancionada posteriormente pelo plenário da Comissão (a forma de convocação da CMPC encontra-se descrita no Ponto 2.1, da Secção I - Parte IV do Plano).

Com a activação do Plano pretende-se assegurar a colaboração das várias entidades intervenientes, garantindo a mobilização mais rápida dos meios e recursos afectos ao PMEPCO e uma maior eficácia e eficiência na execução das ordens e procedimentos previamente definidos. Desta forma, garante-se a criação de condições favoráveis à mobilização rápida, eficiente e coordenada de todos os meios e recursos disponíveis no concelho de Ovar, bem como de outros meios de reforço que sejam considerados essenciais e necessários para fazer face às situações de acidente grave ou catástrofe.

Uma vez assegurada a reposição da normalidade da vida das pessoas em áreas afectadas por acidente grave ou catástrofe, deverá ser declarada a desactivação do Plano pela CMPC. Nesta sequência, deverão ser desenvolvidos os respectivos mecanismos de desactivação de emergência por todas as entidades envolvidas aquando da activação do Plano, incluindo as que compõem a CMPC. Assim, cada entidade desenvolve os devidos procedimentos internos com as respectivas equipas e plataformas logísticas para que sejam desactivados os procedimentos extraordinários adoptados.

¹ Nos termos do n.º 2 do artigo 40.º, concatenado com o n.º 2 do artigo 38.º, da Lei de Bases da Protecção Civil e tal como disposto no n.º 3 do artigo 3.º da Lei n.º 65/2007, de 12 de Novembro.

A CMPC deverá estabelecer um contacto permanente com o CDOS de Aveiro de modo a comunicar a activação/desactivação do PMEPCO, a agilizar as estratégias de intervenção e a garantir o fluxo contínuo de informação actualizada da situação. De salientar ainda que a activação/desactivação do PMEPCO deverá também ser comunicada aos municípios adjacentes (Espinho, Santa Maria da Feira, Oliveira de Azeméis, Estarreja e Murtosa).

A publicitação da activação e desactivação do PMEPCO será realizada, sempre que possível, pelo Gabinete de Comunicação da CMO, através do seu sítio na internet (www.cm-ovar.pt), de comunicados escritos à população, afixando-os nos locais já utilizados pela CMO (ex: editais), e pelos vários órgãos de comunicação social, nomeadamente:

§ Divulgação imediata - televisão, rádios nacionais e rádios regionais e locais:

- Rádio Antena Vareira;
- Rádio Voz da Ria;
- Rádio Voz de Esmoriz.

§ Imprensa escrita - jornais nacionais e jornais regionais e locais:

- Jornal Praça Pública

7.2 Critérios para a activação do plano

Uma vez que o PMEPCO é um plano geral, destinado a enfrentar a generalidade das situações de acidente grave ou catástrofe, a transversalidade dos riscos nele considerados torna difícil a definição de parâmetros e de critérios específicos universalmente aceites e coerentes para se proceder à sua activação. Assim, considerou-se que os critérios que permitem apoiar a decisão de activação do PMEPCO são suportados na conjugação do grau de intensidade das consequências negativas das ocorrências, ou seja, grau de gravidade, com o grau de probabilidade/frequência de consequências negativas (metodologia baseada na Directiva Operacional Nacional n.º 1/ANPC/2007, de 16 de Maio).

PROBABILIDADE

A avaliação do grau de probabilidade de acidente grave ou catástrofe é da competência do SMPC, tendo por base a informação por si recolhida no terreno e apoiada pelos sistemas de monitorização previstos no Plano (ver Ponto 2.3 da Secção I – Parte IV).

No que se refere aos sistemas de monitorização de abrangência nacional, a ANPC, em estreita colaboração com diversas entidades, nomeadamente, o Instituto Português do Mar e da Atmosfera (IPMA), o Instituto da Conservação da Natureza e das Florestas (ICNF), a Direcção-Geral de Saúde (DGS), a Agência Portuguesa do Ambiente (APA), o Laboratório Nacional de Energia e Geologia (LNEG), entre outras, difunde ao CDOS de Aveiro comunicados e relatórios de *briefing*, nos quais podem estar fixados estados de alerta, o qual por sua vez informa os agentes de protecção civil do concelho e o SMPC da CMO. A avaliação do grau de probabilidade permite prevenir os riscos colectivos e a ocorrência de acidente grave ou de catástrofe deles resultantes, atenuando assim estes riscos e limitando os seus efeitos.

No PMEPCO definiram-se duas classes de probabilidade, as quais integram a metodologia de cadeia de decisão adoptada. A informação base que permitirá estabelecer se a situação corresponde a uma das classes definidas será a disponibilizada pelas entidades acima referidas. As classes de probabilidade tidas para referência no PMEPCO são:

- § Elevada – A probabilidade do evento afectar a área do concelho é igual ou superior a 25%;
- § Confirmada.

GRAVIDADE

No que se refere à avaliação do grau de gravidade do acidente grave ou da catástrofe ocorrido no concelho, esta deverá ser realizada pelo SMPC em colaboração e comunicação permanente com os agentes de protecção civil do concelho, nomeadamente, Corpo de Bombeiros Voluntários de Ovar, Corpo de Bombeiros Voluntários de Esmoriz e forças de segurança (GNR e PSP), e comunicado ao Presidente da Câmara Municipal (Director do PMEPCO) juntamente com o respectivo ponto de situação. Desta forma, o Presidente e a CMPC têm à sua disposição informação que permite apoiar a decisão de activação do Plano. A tipificação do grau de gravidade tem como base a escala de intensidade das consequências negativas das ocorrências. Os critérios tidos em conta para determinar o grau de gravidade foram os seguintes:

- § Número de vítimas padrão²;
- § Dano material em infra-estruturas³;
- § Necessidade de evacuação de locais.

A combinação das classes definidas para aqueles 3 parâmetros formam 3 classes de grau de gravidade: moderada, acentuada e crítica⁴.

Os mecanismos e as circunstâncias fundamentadoras para a activação do Plano, que determinam o início da sua obrigatoriedade, em função dos cenários nele considerados, encontram-se descritos na Figura 2, na Tabela 1 (definição dos graus de gravidade) e na Tabela 2 (critérios para a activação do PMEPCO). As acções a serem desencadeadas no âmbito da activação do PMEPCO encontram-se descritas na Parte III e no Ponto 11 da Secção III – Parte IV.

² Valor ponderado considerando os pesos relativos para feridos graves e ligeiros considerados na fórmula de cálculo do indicador de gravidade da Autoridade Nacional de Segurança Rodoviária ($IG = 1 \times \text{número de mortos} + 0,1 \times \text{Feridos Graves} + 0,03 \times \text{Feridos Ligeiros}$)

³ Valor aproximado, relativo ao custo de reposição (não a custo de mercado) e que não inclui o valor de danos em viaturas.

⁴ Embora as designações usadas sejam as mesmas da ANPC, importa realçar que estas foram definidas tendo por base parâmetros específicos do PMEPCO (isto é, estas designações a usar no âmbito municipal não apresentam correspondência directa com as usadas pela ANPC para o nível nacional e distrital).

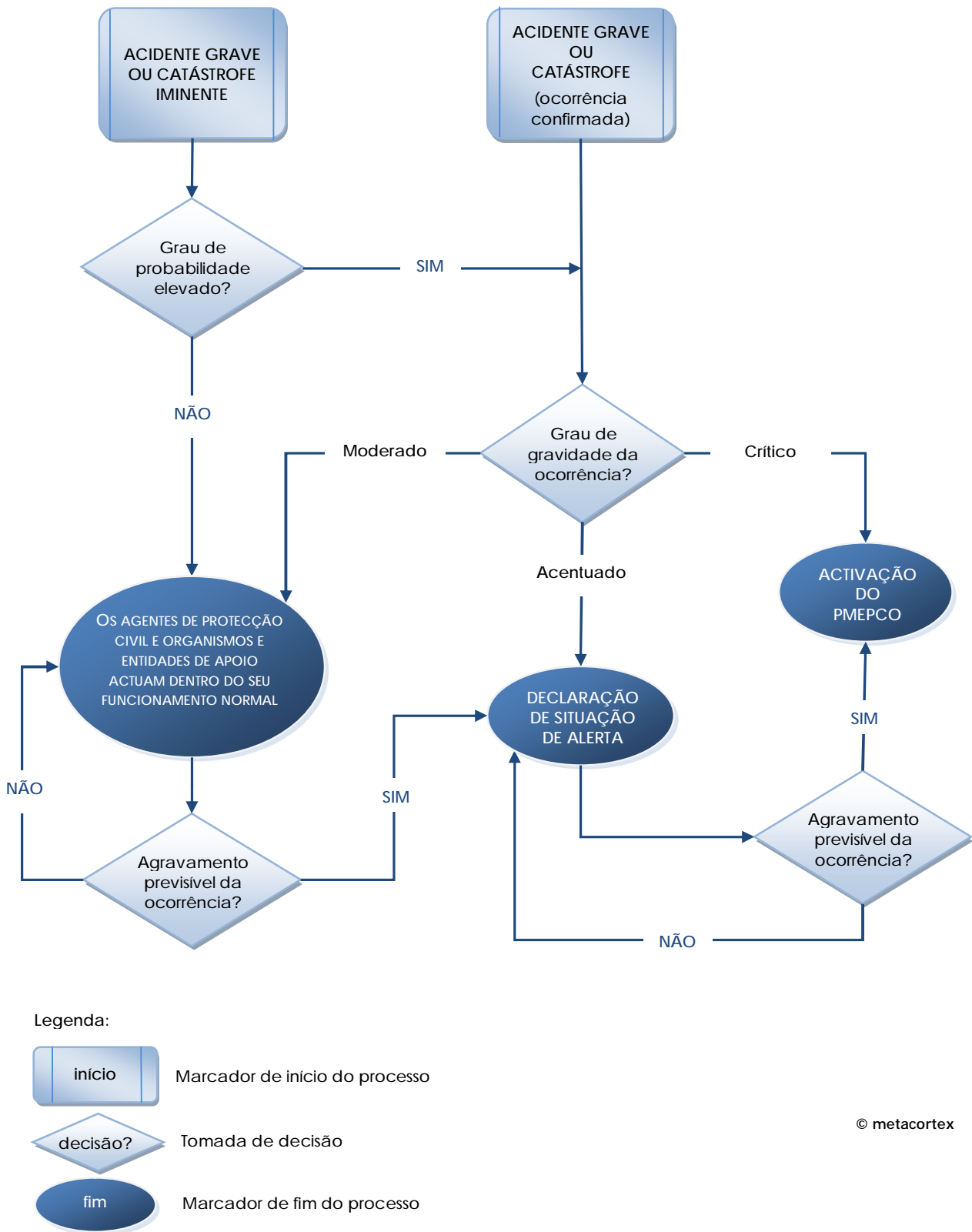


Figura 2. Critérios para a activação do PMEPCO

Tabela 1. Critérios para a definição do grau de gravidade

DANO MATERIAL EM INFRA-ESTRUTURAS (€) ⁵	≤10 PESSOAS DESLOCADAS			>10 PESSOAS DESLOCADAS		
	NÚMERO DE VÍTIMAS-PADRÃO			NÚMERO DE VÍTIMAS-PADRÃO		
	[0-5[[5-20]	>20	[0-5[[5-20]	>20
< 1 000 000	Moderada	Acentuada	Crítica	Crítica	Crítica	Crítica
[1 000 000 - 5 000 000]	Acentuada	Acentuada	Crítica	Crítica	Crítica	Crítica
> 5 000 000	Acentuada	Crítica	Crítica	Crítica	Crítica	Crítica

Tabela 2. Critérios para a activação do PMEPCO, de acordo com o grau de gravidade e de probabilidade da ocorrência

		GRAU DE GRAVIDADE		
		MODERADA	ACENTUADA	CRÍTICA
GRAU DE PROBABILIDADE ⁶	ELEVADA § Probabilidade de ocorrência superior a 25%	Actividade normal	DECLARAÇÃO DE SITUAÇÃO DE ALERTA DE ÂMBITO MUNICIPAL	ACTIVAÇÃO DO PLANO
	CONFIRMADA § Ocorrência real verificada	Actividade normal	DECLARAÇÃO DE SITUAÇÃO DE ALERTA DE ÂMBITO MUNICIPAL	ACTIVAÇÃO DO PLANO
	AGRAVAMENTO EXPECTÁVEL DA OCORRÊNCIA CONFIRMADA	DECLARAÇÃO DE SITUAÇÃO DE ALERTA DE ÂMBITO MUNICIPAL	ACTIVAÇÃO DO PLANO	(PLANO ACTIVADO)

⁵ Não inclui o valor de danos em viaturas.

⁶ Chama-se a atenção para o facto do grau de probabilidade a definir dever ter por base não só a possibilidade de ocorrência de determinado acidente grave ou catástrofe no concelho, como também o grau de gravidade potencial associado ao mesmo. Ou seja, deverá ser, no fundo, a estimativa da probabilidade de ocorrer determinado acidente grave ou catástrofe com potencial de gerar um determinado grau de gravidade.

Em síntese, a activação do PMEPCO é aplicável nos casos em que:

- § A emergência não pode ser (ou preveja-se que não possa ser) gerida de forma eficaz usando apenas os recursos dos agentes de protecção civil do concelho, sendo necessário implementar e agilizar o acesso a meios de resposta suplementar (organismos e entidades de apoio);
- § Nas situações em que se verifique, ou se preveja, a necessidade de se proceder à deslocação de um número elevado de pessoas.

Em conclusão, importa sublinhar que se entende que é sempre preferível activar o Plano antecipadamente do que demasiado tarde, assim como, é sempre mais fácil e preferível desmobilizar meios que se tenha verificado desnecessários, do que mobilizá-los após verificada a sua necessidade, em plena situação de acidente grave ou catástrofe.

De salientar ainda que em situações profundamente anómalas, em que se verifique que os critérios base considerados para a activação do PMEPCO não são os mais adequados, poderá o Presidente da Câmara Municipal de Ovar declarar a situação de alerta de âmbito municipal, de modo a reunir a CMPC e averiguar a necessidade de se activar o PMEPCO.

8. PROGRAMA DE EXERCÍCIOS

Os exercícios-tipo visam, de acordo com o objectivo para o qual estão direccionados, melhorar a mobilização e coordenação dos vários intervenientes em situações de acidente grave ou catástrofe de origem natural, tecnológica ou humana e misto, testando comunicações, procedimentos, avaliando as falhas e mitigando deficiências ao longo do exercício, através da adopção de medidas correctivas e/ou preventivas. As acções correctivas podem levar a alterações no PMEPCO, procedimentos, equipamentos, instalações e formação, que são novamente testados durante os exercícios subsequentes. A Figura 3 representa o objectivo dos exercícios de emergência.

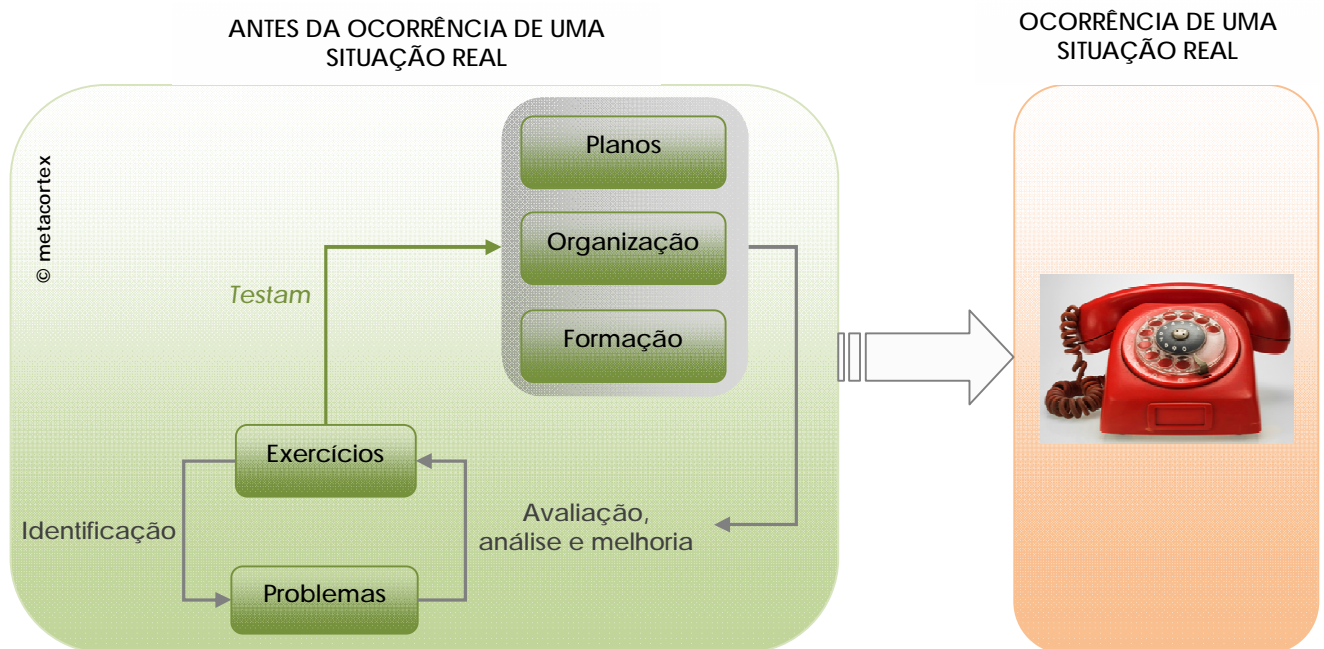


Figura 3. Esquema relativo ao aperfeiçoamento dos exercícios de emergência

Relativamente ao tipo de exercícios em concreto, estes podem ser agrupados em dois tipos:

- § LivEx⁷ [com meios no terreno] - é um exercício de ordem operacional, no qual se desenvolvem missões no terreno com homens e equipamento, permitindo avaliar as disponibilidades operacionais e as capacidades de execução das entidades envolvidas.
- § CPX⁸ [de posto de comando] - é um exercício específico para pessoal de direcção, coordenação e comando, permitindo exercitar o planeamento e conduta de missões e treinar a capacidade de decisão dos participantes.

⁷ Live Exercise

⁸ Comand Post Exercise

A selecção e calendarização de exercícios de emergência constituem uma das principais responsabilidades da CMPC. Assim, e de acordo com a legislação em vigor, será realizado pelo menos um exercício de teste ao PMEPCO de 2 em 2 anos. No entanto, sem prejuízo do disposto, serão realizados outros exercícios e simulacros, que se considerem pertinentes. A selecção do tipo de exercício a efectuar deverá ter em consideração os principais riscos identificados para o concelho, assim como, os meios materiais e humanos cuja eficiência e eficácia se pretendem testar. No Ponto 6 da Secção III, da Parte IV do PMEPCO, encontram-se identificados os objectivos, os cenários, os meios materiais e as entidades envolvidas para cada tipo de risco passíveis de ocorrer no concelho.

Na Tabela 3 encontra-se, de forma resumida, a calendarização dos exercícios a realizar no âmbito do PMEPCO para o período de 2013-2014. De acordo com a legislação em vigor, o PMEPCO será revisto no mínimo de 2 em 2 anos, e como tal, a primeira revisão do Plano após a publicação da resolução deve ser seguida da realização de um exercício no prazo máximo de 180 dias após a aprovação da revisão. Os dados relativos aos exercícios ao PMEPCO serão inseridos no Ponto 6 da Secção III – Parte IV.

Tabela 3. Calendarização dos exercícios (2013-2014)

RISCO	DATA DE REALIZAÇÃO				TIPO DE EXERCÍCIO	OBSERVAÇÕES
	2013		2014			
	1.º SEMESTRE	2.º SEMESTRE	1.º SEMESTRE	2.º SEMESTRE		
ACIDENTE INDUSTRIAL					CPX	O exercício deverá centrar-se na avaliação da capacidade de comunicação entre os diferentes agentes de protecção civil e entidades de apoio e na melhoria da articulação entre os mesmos.
ACIDENTE INDUSTRIAL					LIVEX	<p>Avaliar a eficácia e eficiência no controlo do incidente e nas acções de evacuação da área envolvente. Deverá ter-se como prioridades:</p> <ul style="list-style-type: none"> § A avaliação da capacidade de controlo inicial e de evacuação primária por parte da unidade industrial; § A avaliação da eficácia e eficiência das acções de controlo do sinistro por parte dos corpos de bombeiros do município; § Avaliar a rapidez com que se processará a evacuação da área envolvente (disponibilização de transporte e alojamento para a população deslocada). <p>Deverá ainda ser avaliada a eficiência da estrutura de coordenação prevista no PMEPCO e o sistema de comunicações. Proceder à elaboração de relatório apontando aspectos a melhorar.</p>